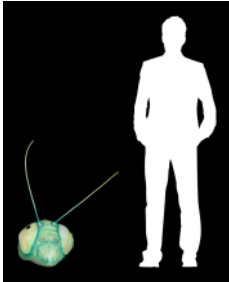




CONDITION REPORT: MTM.2023.0287.0402

REPORT CREATED: 2026-03-14 15:32:54



TECHNICAL DETAILS

NOME: Louva-a-Deus
EVENTO: Projeto Casulos
REFERÊNCIA: MTM.2023.0287.0402
DATA: 2023
REF. ARMAZENAMENTO: –
TIPOLOGIA: máscara
ALTURA: 860 mm
LARGURA: 780 mm
COMPRIMENTO: 410 mm
PESO: 970 g

MATERIALS

corpo/volume | cartão canelado, rede de metal
detalhes | viseira de rede plástica
pintura | tinta acrílica

ARTISTS

DIREÇÃO ARTÍSTICA: Clara Ribeiro
DIREÇÃO PLÁSTICA: Migvel Tepes
CRIAÇÃO: Migvel Tepes

DESCRIPTION

Esta máscara representa uma criatura conhecida pela sua aparência dramática e intimidante.

A construção da máscara envolve a utilização de uma base de cartão revestido a papel para criar as características desejadas, exageradas para o impacto teatral desejado, particularmente adequado para espetáculos ao ar livre.

O personagem Louva-a-Deus era um humano que gostaria de ser lutador de artes marciais. Aquando a sua transformação surge como Louva-a-Deus, sendo que este animal é um exímio lutador no mundo dos insetos, conhecidos pelo seu comportamento predatório e método único de caça. Esta transformação metafórica sugere uma mudança na identidade da personagem.

A interação entre a máscara e o corpo do ator é crucial para alcançar a qualidade realista da criatura. Com base nos princípios do teatro físico e da arte performativa, os movimentos do ator devem ser deliberados e exagerados para animar a máscara eficazmente. Esta abordagem sublinha o aspeto de comunicação não verbal do espetáculo, uma vez que a personalidade e as intenções da personagem são transmitidas principalmente através da linguagem corporal e da fisicalidade.

A utilização de extensões corporais adicionais, como as patas semelhantes às do inseto, dilui ainda mais a linha entre o humano e inseto. Esta integração enfatiza o tema da metamorfose, desafiando a percepção do público sobre o que é humano e o que não é. A eficácia desta máscara num contexto performativo depende fortemente da capacidade do ator para incorporar a essência da criatura e manipular a máscara de uma forma que pareça realista. Para tal, é necessário um conhecimento profundo dos padrões de movimento e do comportamento do inseto, resultando numa experiência teatral cativante e instigante.

CONTEXT

Este projeto foi inspirado na obra "Metamorfose" de Franz Kafka, que explora temas profundos da condição humana, do desejo e do medo através da transformação do protagonista, Gregor Samsa, num inseto gigante. Este foi um projeto comunitário desenvolvido com um grupo de jovens, levados a refletir sobre a condição humana, sobre os seus desejos e medos. Foram criadas sete personagens insetos e cada inseto representa um aspeto diferente da condição humana, numa metáfora para várias lutas internas e externas vividas pelos indivíduos na sociedade.

PROPER CARE - GENERAL CONSIDERATIONS

- Os objetos devem ser protegidos da luz solar direta em todos os momentos para evitar danos por UV e desbotamento.
- Mantenha um ambiente estável; evite exposição a alta humidade ou flutuações rápidas de humidade.
- Está em vigor uma política estrita de não tocar, aplicável ao público e à equipa curatorial, para evitar a transferência de óleos e ácidos.
- Os manipuladores autorizados devem usar luvas de arquivo adequadas sempre que o contacto seja necessário.
- Visitantes e pessoal podem tirar fotografias e vídeos apenas para uso pessoal.
- É estritamente proibido o uso de flash para proteger materiais sensíveis à luz.
- Nenhuma imagem capturada pode ser usada para produzir bens comercializáveis, como postais, livros ou mercadorias.
- Rodas ou rodízios anexados aos objetos destinam-se apenas ao posicionamento no palco e não ao transporte geral.
- Os objetos devem ser movidos usando um carrinho secundário ou equipamento profissional em vez dos seus próprios rodízios.
- Não é permitido alimento, líquidos ou fumar nas imediações imediatas dos objetos.
- Nenhum agente de limpeza, polidor ou espanador deve ser aplicado aos objetos, exceto por pessoal autorizado de conservação.
- Os objetos devem ser exibidos em superfícies estáveis e niveladas e seguros contra tombos ou vibrações acidentais.
- As áreas de exibição devem ser monitorizadas por pessoal ou vigilância por câmara durante todo o horário de abertura ao público.
- Qualquer contacto acidental, alteração de condição ou pico ambiental deve ser reportado ao cedente dentro de 24 horas.
- Mantenha temperaturas controladas entre 18-22°C para evitar danos térmicos aos materiais.
- Garanta ventilação adequada sem correntes de ar diretas que possam causar poeira ou flutuações ambientais.
- Realize inspeções regulares de conservação e documente qualquer alteração no estado dos objetos.
- Em caso de emergência, siga os protocolos de evacuação e proteção de objetos estabelecidos.